



South Australia

In Südaustralien erwarten Sie das Naturparadies Kangaroo Island, die faszinierende Kultur der Aboriginals, weltweit bekannte Weinanbauggebiete, die Einsamkeit des Outbacks und vieles mehr. Sanddünen und grüne Flussufer, raue Gebirgszüge und die Brandung in der australischen Bucht bilden eine faszinierende Mischung. Egal, ob Sie in Coober Pedy Opale suchen, den Seelöwen beim Sonnen zusehen oder eine Flusskreuzfahrt auf dem Murray River unternehmen möchten - in Südaustralien sind Sie richtig!



Auf den folgenden Seiten bieten wir Ihnen abwechslungsreiche Touren, Tagesausflüge und ein vielfältiges Hotelprogramm an.

Touren	ab Seite
Kangaroo Island	99
Flinders Ranges ab Port Lincoln	100
Ausflüge	
ab Adelaide	99
Hotels	
Adelaide	101
Victor Harbour	102
Kangaroo Island	103
Barossa Valley, Clare Valley	104
Halbinsel Hacks Point (Meningie)	104
Robe	104
Coonawarra	104
Mount Gambier	104
Flinders Ranges, Wilpena Pound	105
Parachilna	105
Port Augusta	105
Coober Pedy	105

Sie suchen ein Hotel in Ceduna, eine Weintour oder eine Fahrt auf dem Murray River?

Auch dies und vieles mehr können Sie bei unseren Explorer Reiseexperten buchen - wir beraten Sie gerne.



© SATC

deutschsprachige
Reiseleitung

2 Tage Kangaroo Island in Style ab/bis Adelaide

Unsere Leistungen:

Hoteltransfer in Adelaide, Hin-/Rückflug, 1 Übernachtung auf Kangaroo Island, Fahrt im komfortablen Allradfahrzeug, Mahlzeiten (wie im Preisteil beschrieben), deutschsprachige(r) Reiseleitung/Fahrer, Eintrittsgelder.

1. Tag: Nach der Ankunft auf Kangaroo Island Besuch einer Eukalyptusöl-Distillerie. Anschließend Fahrt entlang der Küste nach Seal Bay zu einer Seelöwenkolonie. Nach einem Gourmet-Picknick Spaziergang durch den Busch, in dem Koalas und Vögel beobachtet werden können. Weiter geht es an die Nordküste, wo Sie weitere Tiere wie Kängurus und Wallabys entdecken können. Stop in in Kingscote, dem Hauptort der Insel. Fahrt zum Hotel.

2. Tag: Erkundung des Kelly Hill Conservation Parks und des faszinierenden Flinders Chase Nationalparks mit der Seelöwenkolonie am Cape du Couedic, der spektakulären Grotte Admiral's Arch, dem Cape-du-Couedic-Leuchtturm und der außergewöhnlichen Felsformation der Remarkable Rocks. Nach dem Gourmet-Picknick Besuch der Kelly-Hill-Höhlen mit bizarren Formationen von Stalagmiten und Stalagmiten. Tourende am späten Nachmittag und Rückflug/-fahrt nach Adelaide.

Variationen:

Hinflug und Fährückfahrt (oder umgekehrt) bzw. sowohl Hin- als auch Rückfahrt mit der Fähre möglich.



© SATC/Adam Bruzzone

2 Tage Kangaroo-Insel-Entdeckertour ab/bis Adelaide

Unsere Leistungen:

Hoteltransfer in Adelaide, Hinfahrt mit der Fähre nach Kangaroo Island, Rückflug nach Adelaide, 1 Übernachtung auf Kangaroo Island, englischsprachige Touren auf Kangaroo Island wie beschrieben, Mahlzeiten (wie im Preisteil beschrieben), Flughafensteuer.

1. Tag: Beginn der Tour in Adelaide und Busfahrt über die Fleurieu-Halbinsel nach Cape Jervis. Danach Fährüberfahrt (45 min.) nach Kangaroo Island. Erste Station auf der Insel ist die Emu-Ridge-Eukalyptus-Destillerie. Nach dem Mittagessen Besuch der Seal Bay mit Spaziergang durch eine Seelöwenkolonie - ein unvergeßliches Erlebnis. Weiterfahrt zum Parndana Wildlife Park, wo Sie eine geführte Tour und

eine Känguruh-Fütterung erwarten. Weiter gehts zu einer Schaffarm mit der Möglichkeit zum Probieren lokaler Produkte, wie Käse und Joghurt. Transfer zum Hotel.

2. Tag: Vormittags Besuch einer Honigfarm und Besichtigung der imposanten Kelly-Hill-Höhlen in Begleitung eines Parkrangers. Nach dem Mittagessen Fahrt zum Flinders Chase Nationalpark mit Besichtigung der von Wind und Wetter geformten Granitfelsen "Remarkable Rocks", mit Halt am beliebten Fotomotiv des Admiral's Arch und am Besucherzentrum. Anschließend Beobachtung einer Pelikanfütterung in Kingscote, Rückflug nach Adelaide und Transfer zum Hotel.



© SATC

2 Tage Kangaroo Island Highlights ab/bis Adelaide

Unsere Leistungen:

Hoteltransfer in Adelaide, Hin- und Rückfahrt mit der Fähre nach Kangaroo Island, 1 Übernachtung auf Kangaroo Island, englischsprachige Touren wie beschrieben, Mahlzeiten (wie im Preisteil beschrieben), Eintrittsgelder für Nationalparks.

1. Tag: Busfahrt über die Fleurieu-Halbinsel nach Cape Jervis. Fährüberfahrt nach Kangaroo Island. Auf dem Programm stehen heute der Besuch einer Farm mit Demonstration des Schafescherens, ein Halt an der Pennington-Bucht oder die Besichtigung einer Eukalyptusdestillerie, ein Besuch der Seelöwenkolonie an der Seal Bay und Sandboarding auf den Dünen der "Little Sahara". Sie übernachten in

Vivonne Bay, wo zahlreiche weitere Aktivitäten auf Sie warten.

2. Tag: Morgens Besuch des Hanson Bay Koala Sanctuaries. Danach Fahrt zum Flinders Chase Nationalpark, zu dessen Highlights die Remarkable Rocks und der Admiral's Arch am Cape du Couedic gehören. Mittagessen im Rocky-River-Besucherzentrum. Weiter gehts zur Nordküste mit ihren zahlreichen malerischen Stränden (saisonal). Fahrt nach Penneshaw und Fährüberfahrt zurück nach Adelaide.

Variation:

Rückflug nach Adelaide auf Anfrage möglich.



© SATC/Peter Fisher

Kangaroo Island ab/bis Adelaide

Unsere Leistungen:

Tagestour, Hoteltransfer in Adelaide, Hin- und Rückfahrt mit der Fähre nach Kangaroo Island, englischsprachige Touren wie beschrieben, Mittagessen.

Busfahrt nach Cape Jervis und Fährüberfahrt nach Kangaroo Island. Nach Ankunft geführter Spaziergang an der Seal Bay mit ihrer Seelöwenkolonie. Danach Greifvogel-Show und Fahrt zum Flinders Chase Nationalpark, der Heimat von Kängurus, Wallabys und Koalas. Besuch der Remarkable Rocks und des Admiral's Archs. Fahrt nach Penneshaw und Fährüberfahrt zurück nach Adelaide.

Variationen: Kombinationen mit Flug ab/bis Adelaide möglich.



© SATC

Adelaide Central Market

Unsere Leistungen:

Halbtagestour ab/bis Adelaide, geführter Rundgang, eine Tasse Kaffee und CD als Erinnerung.

Dieser morgendliche Spaziergang (1,5 Stunden) über den bekannten und vor allem quirligen Central Market ist ein Muss für Feinschmecker und Hobbyköche. Er zählt zu den beliebtesten Attraktionen South Australias. An den mehr als 80 Spezialitätenständen findet man erlesene Köstlichkeiten. Dazu zählen nicht nur frischstes Obst und Gemüse sondern auch Meeres-spezialitäten, Gourmetkäse, Gebäck, Süßigkeiten u.v.m. Während des Rundganges haben Sie immer wieder Gelegenheit, von den vielen Köstlichkeiten zu probieren.



Lake Gairdner



Kangaluna Camp

3 Tage Seelöwen & Outback in South Australia ab Port Lincoln/bis Ceduna

Unsere Leistungen:

2 Übernachtungen im Kangaluna Camp in komfortablen Zeltunterkünften, Fahrt im Allradfahrzeug, englischsprachige Reiseleitung, Mahlzeiten (wie in der Preisliste beschrieben), Besichtigungen lt. Programm.

1. Tag:

Port Lincoln - Kangaluna Camp

Am Vormittag treffen Sie Ihren Reiseleiter in Port Lincoln, dem Hauptort der Eyre-Halbinsel ganz im Süden des Bundesstaates. Mit dem Allradfahrzeug geht Ihre Fahrt durch Farmland ins australische Outback zum Wudinna Rock. Nach dem Mittagessen im Kangaluna Camp, Ihrer Unterkunft für die nächsten Tage, unternehmen Sie eine erste Tour in die Berglandschaft

des Gawler Ranges Nationalparks. Hier fahren Sie zum 392 m hohen Mount Sturt und zu den Corrobinnie-Seen, wo Sie die Farben und Formen eines alten Flussbettes bei einem Spaziergang bestaunen können. Im weiteren Verlauf des Nachmittags werden Sie viele Tiere des Outbacks entdecken und die Kunst der Körperbemalung der lokalen Aboriginals kennenlernen.

2. Tag:

Ausflug zum Lake Gairdner

Heute fahren Sie zum gigantisch großen Lake Gairdner mit seiner glitzernden weißen Salzpflanze mitten im roten Outback. Er ist der viertgrößte Salzsee Australiens. In der Region leben mehr als 146 Vogelarten, darunter auch der Keilschwanzadler,

und andere Tiere, z.B. Känguruhs und Wombats. Anschließend werden Sie 1.500 Millionen Jahre alte Felsformationen erkunden. Am Nachmittag setzen Sie Ihre Fahrt fort. Dabei wechselt immer wieder das Landschaftsbild und Sie werden weitere Tiere, z.B. Emus und weitere Känguruh-Arten, entdecken. Schließlich kehren Sie am Abend zurück ins Kangaluna Camp.

3. Tag:

Kangaluna Camp - Ceduna

Am Morgen fahren Sie zur Baird Bay, von wo aus Sie zu einer unvergeßlichen Bootstour starten. Auf Ihrer fünf Kilometer langen Fahrt zu einer Lagune in der Nähe des Cape Radstocks werden Sie mit etwas Glück von Großen Tümmlern, die am Bug des

Schiffes schwimmen, begleitet. In flacherem Gewässer können Sie ihnen sogar nahe kommen. Darüber hinaus ist die Baird Bay die Heimat seltener Seelöwen. Während Sie durch das Wasser der Lagune waten, können Sie die Tiere hautnah erleben - ein einmaliges Erlebnis. Nach dem Mittagessen am Strand verlassen Sie die Baird Bay und gelangen zur Streaky Bay. Genießen Sie die malerische Küstenlandschaft, bevor Sie nach Ceduna gelangen, wo Ihre Tour endet.



© SATC/Adam Bruzzone

2 Tage Flinders Ranges ab/bis Adelaide

Unsere Leistungen:

Hoteltransfer in Adelaide, 1 Übernachtung im Wilpena Pound Resort, englischsprachige Aboriginal-Reiseleitung, Mahlzeiten (wie im Preisteil beschrieben), Touren und Aktivitäten lt. Programm, Eintrittsgelder.

1. Tag: Adelaide - Wilpena Pound

Fahrt ab Adelaide in nördliche Richtung zu den Flinders Ranges mit grandiosen Gebirgsformationen. Besuch des Wadlata Outback Centres in Port Augusta, in dem Sie Interessantes über die Geschichte und Kultur der Region erfahren. Nach dem Mittagessen Besichtigung von Höhlenfelsmalereien. Weiter gehts zu einer spektakulären Schlucht. Am Nachmittag Möglichkeit zum Probieren traditioneller Buschküche so-

wie zur Beobachtung von Wallabys und anderen Tieren. Nach Ankunft im Resort Gelegenheit zum Entspannen, zu einem Spaziergang oder einem Besuch des Informationszentrums.

2. Tag: Wilpena Pound - Adelaide

Wanderung entlang des Wilpena Creeks zum Wangarra-Aussichtspunkt mit atemberaubenden Blicken in das Kraterinnere. Anschließend Besuch einer Farm, wo man Einblicke in das frühere Landleben erhält. Morgentee mit Kostproben aus der Buschküche und Wanderung zu weiteren Felsmalereien mit herrlichen Ausblicken auf die Chase Range. Nach dem Mittagessen in der historischen Stadt Hawker Besuch der Wilpena Panorama Gallery. Rückkehr nach Adelaide.

3 Tage Flinders Ranges Highlights

Unsere Leistungen:

2 Übernachtungen in der Rawnsley Park Station in einer luxuriösen Eco-Villa mit einem Schlafzimmer, tägliches Frühstück, 30-minütiger Panoramafahrt über den Wilpena Pound, Tagestour mit dem Allrad-Fahrzeug in die Flinders Ranges, Kartenmaterial.

Die mehrfach preisgekrönte Rawnsley Park Station liegt auf der südlichen Seite des bekannten kraterähnlichen Hochtals Wilpena Pound und ist der perfekte Platz, um den weitläufigen Flinders Ranges Nationalpark zu entdecken. Lassen Sie sich von abwechslungsreichen Landschaften aus bizarren Bergformationen und tiefen Schluchten inspirieren, bewundern Sie die artenreiche Tierwelt, z.B. Kän-

guruhs und Emus, und entdecken Sie die unverfälschte Aboriginalkultur. Der vielbesuchte Nationalpark ist ein Paradies für Wanderer, denn zahlreiche gut markierte Wanderwege verschiedener Schwierigkeitsgrade garantieren ein unvergeßliches Naturerlebnis. Weitere beliebte Aktivitäten sind u.a. Mountainbike- oder Allradtouren. Während Ihres Aufenthaltes erwarten Sie ein 30-minütiger Panoramarundflug über das gigantische Felsmassiv des Wilpena Pounds im Zentrum des Parks und eine Tagestour, die Sie zu den Highlights des Parks führt.

Weitere Informationen zur Rawnsley Park Station finden Sie auf Seite 105.



Majestic Roof Garden Hotel ★★★ Adelaide

Das Hotel liegt im schicken East End der Stadt. Die Innenstadt erreicht man in nur wenigen Gehminuten. Die Entfernungen betragen: 40 m zur Rundle Street mit einer Vielzahl an internationalen Restaurants, 100 m zum Shoppingparadies Rundle Mall, 400 m zum Botanischen Garten, 2 km zum Casino, 10 km zum Flughafen und 12 km zum beliebten Glenelg Beach. Das Hotel wurde 2009 für sein ausgezeichnetes Preis-/Leistungsverhältnis ausgezeichnet.

nickkorb zusammen, damit Sie auf der Dachterrasse speisen können. Zu den weiteren Einrichtungen des Hotels gehören: Finesseinrichtungen, Massageservice, Businesscenter, Internetzugang, Ausflugs-service, 24h-Zimmerservice und Parkmöglichkeiten.

Die Zimmer: Insgesamt stehen 120 komfortable und modern gestaltete Zimmer zur Auswahl. Sie sind ausgestattet mit Bad/Dusche/WC, Klimaanlage, TV, Telefon, Anrufbeantworter, Marmor-/Glasschreibtisch, Internetzugang, Minibar, Kaffee-/Teezubereiter, Bügelbrett/-eisen, Safe und z.T. Balkon. Die Größe der Deluxe-Zimmer beträgt 26,4 qm, die der Executive-Deluxe-Zimmer 35 qm.

Adresse: 55 Frome Street.



Beispiel Executive-Deluxe-Zimmer



The Sebel Playford Adelaide ★★★☆☆

Das stilvolle Luxushotel befindet sich im Herzen der Stadt gegenüber der Ausstellungshalle, dem Casino und dem Messezentrum. Nach einem kurzen Spaziergang erreichen Sie das Parlamentsgebäude, das Festival-Theater und das zentrale Geschäfts- und Einkaufszentrum der Stadt.

Das Hotel: ... zeichnet sich durch sein stilvolles Ambiente, sein harmonisches Interieur und sein gastfreundliches Personal aus. Im Restaurant werden Speisen der modernen südaustralischen und internationalen Küche sowie erlesene Weine serviert.



Zimmerbeispiel

Des Weiteren bietet das Hotel eine Bar, einen Swimmingpool, einen Whirlpool, eine Sauna, ein Fitnesscenter, ein Businesscenter, einen Ausflugs-service sowie Parkmöglichkeiten.

Die Zimmer: Die 182 Zimmer und Suiten sind ausgestattet mit Bad/Dusche/WC, Haartrockner, Klimaanlage, TV, Telefon, Internetzugang, Minibar, Kaffee-/Teezubereiter und Bügelbrett/-eisen. Die Suiten bieten zusätzlich eine kleine Küche, einen separaten Wohn- und Essbereich und eine Spa-Badewanne. Nichtraucherzimmer möglich.

Adresse: 120 North Terrace.



Grand Chancellor on Hindley ★★★ Adelaide

Im belebten Herzen Adelaides gelegen, zeichnet sich dieses stilvolle Hotel durch Komfort und Qualität aus. Das Festival Center, der Botanische Garten, das Casino, diverse Restaurants und zentrale Einkaufs- und Unterhaltungsmöglichkeiten befinden sich ganz in der Nähe.

Das Hotel: Für kulinarischen Genuss sorgen ein Restaurant mit mediterran beeinflusster Küche sowie eine Bar. Nach einem erlebnisreichen Tag können Sie im Swimmingpool, in der Sauna oder im Fitnessraum entspannen. Ein Businesscenter,



Zimmerbeispiel

Internetzugang, ein Massageservice, Zimmerservice, ein Ausflugs-schalter und Parkmöglichkeiten sind ebenfalls vorhanden.

Die Zimmer: Die 180 Zimmer und Suiten sind großzügig und geschmackvoll gestaltet. Zur modernen Ausstattung gehören Bad/Dusche/WC, Haartrockner, Klimaanlage, TV, Telefon, Minibar, Kaffee-/Teezubereiter und Bügelbrett/-eisen.

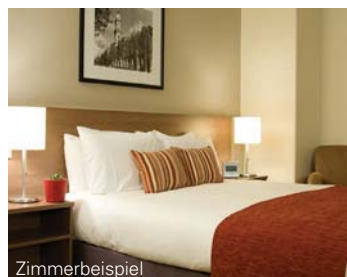
Adresse: 65 Hindley Street.



Mercure Grosvenor ★★★ bis ★★★☆☆ Adelaide

Das Hotel ist im Zentrum Adelaides, gegenüber des Casinos und des Ausstellungszentrums gelegen. Das Einkaufszentrum Rundle Mall, das Festival Theater, das South Australian Museum, die Art Gallery of South Australia sowie zahlreiche Restaurants befinden sich ganz in der Nähe.

Das Hotel: Das aus den 20er Jahren stammenden Gebäude bietet ein nostalgisches Ambiente. Zu den Einrichtungen zählen ein Restaurant & Bar mit internationaler Küche, ein Fitnessraum, ein Frisör & Beauty Salon, ein Businesscenter, 24h-Zimmerservice



Zimmerbeispiel

und Parkmöglichkeiten.

Die Zimmer: Die 243 Zimmer unterschiedlicher Kategorie sind ausgestattet mit Dusche/WC, Haartrockner, Klimaanlage, Radio, TV, Telefon, Internetzugang, Kaffee-/Teezubereiter, Bügelbrett/-eisen und Safe. Die kleineren Economy-Zimmer verfügen außerdem über einen Kühlschrank, die komfortablen Standard- und Deluxe-Zimmer bieten zusätzlich eine Minibar.

Adresse: 125 North Terrace.



Comfort Hotel Adelaide Riviera ★★★☆☆ Adelaide

Zentral gelegen bietet sich dieses Hotel als idealer Ausgangspunkt zur Besichtigung der Hauptstadt Südaustraliens an.

Das Hotel: Frühstück und Abendessen können Sie im Café 31 genießen. Weitere Einrichtungen: Businesscenter, Sicherheitsfächer an der Rezeption und Parkmöglichkeiten.

Die Zimmer: Die 84 komfortablen Zimmer verfügen über Klimaanlage, Bad/Dusche/WC, Haartrockner, TV, Internetzugang, Minibar, Kaffee-/Teezubereiter und Bügelbrett/-eisen.

Adresse: 31-34 North Terrace.



Zimmerbeispiel

Breakfree Director's Studios ★★★ Adelaide

Dieses Hotel befindet sich im Herzen der Stadt. Die Sehenswürdigkeiten sind von hier aus bequem zu erreichen.

Das Hotel: ... verfügt über Internetzugang, einen Ausflugs-schalter und Parkmöglichkeiten.

Die Zimmer: Die 61 modernen und komfortablen Zimmer und Studios bieten Dusche/WC, Haartrockner, TV, Telefon, Minibar, Bügelbrett/-eisen und Safe. Zum Komfort der Studios gehört außerdem eine Küchenzeile für Selbstversorger.

Adresse: 259 Gouger Street.

Stilvoll im Herrenhaus wohnen

Die Familie Twiss hat es sich zur Aufgabe gemacht, historische Gebäude originalgetreu, mit seltenen Antiquitäten und viel Liebe zum Detail herzurichten. Die 20 denkmalgeschützten und außergewöhnlichen Suiten und Cottages erzählen alle ihre eigene Geschichte und befinden sich im reizvollen Stadtteil North Adelaide.



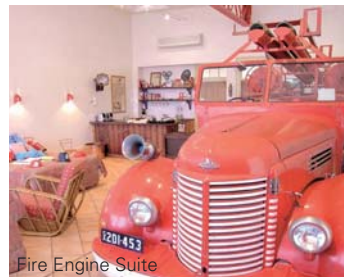
Schlafzimmer "Musica Viva"

Buxton Manor ★★★★★

Das Haus: Romantisches Herrenhaus aus dem Jahre 1909 im Herzen von North Adelaide. Aus rotem Ziegelstein erbaut und von einem gepflegten, weitläufigen Garten umgeben.

Die Suiten: Vier individuell gestaltete Apartments und eine Cottage mit seltenen Antiquitäten, Bad oder Dusche/WC, Klimaanlage, Telefon, Internetzugang, TV, Küche, Kamin. **George Lowe Esquire:** Große, luxuriöse Herrensuite mit australischen Antiquitäten, großem Eingangsfoyer, zwei Schlafzimmern, Lounge. **The Butler's:** Apartment mit alter, englischer Atmo-

sphäre, zwei Schlafzimmern mit Kamin, Lounge, historischem Bad, Landhausküche, Sonnentzimmer. **Musica Viva:** Romantische Suite. Schlafzimmer mit Kamin und antikem Bett. Lounge mit Kamin und orientalischen Teppichen. **Garden & Loft:** Lichtdurchflutete Suite auf zwei Ebenen mit drei Schlafzimmern, Lounge und Terrasse. **Parrika Cottage:** Kleines gemütliches Cottage aus Ziegelstein inmitten des Gartens. Zwei Schlafzimmer, Wohnzimmer und Spa-Badewanne.



Fire Engine Suite



Penthouse Residency

The Bishop's Garden Suite ★★★★★

Das Haus: Das historische Gebäude aus dem Jahre 1890 ist die ehemalige Bischofsresidenz Adelaide. Es befindet sich im Herzen North Adelaide, nur wenige Meter von Restaurants, Bars und Geschäften entfernt.

Die Suite: Luxuriöses Apartment für fünf Personen mit vielen Antiquitäten und Erinnerungsstücken. Offenes Wohn- und Speisezimmer mit Blick in den herrlichen Garten. Ein Schlafzimmer mit Himmelbett und Kamin. Zwei weitere Schlafzim-

mer mit antiken Betten. Spektakuläres Bad mit Spawanne und begehbarer Dusche für zwei Personen. Moderne Gourmet-Küche mit italienischem Marmor. Üppig begrünter Garten mit schattenspendenden Bäumen, großer, möblierter Sonnenterrasse, Liegestühlen und Grillplatz. Weitere exklusive Ausstattung: Klimaanlage, Heizung, Telefon, zwei Fernseher im Wohn- und Schlafzimmer, CD/Radio/DVD, Internetzugang, Bibliothek, Waschmaschine/Trockner und Parkmöglichkeit.

Fire Station Inn ★★★★★

Das Haus: Das auf der High Street von North Adelaide gelegene viktorianische Gebäude aus dem Jahre 1866 diente lange als Feuerwehrwache.

Die Suiten: Drei separate, luxuriöse Apartments mit seltenen Antiquitäten, Spa-Bad, Klimaanlage/Heizung, Telefon, Internetzugang und Radio/TV/CD. **Fire Engine Suite** (für 4 Personen): Die wohl außergewöhnlichste Suite des Landes mit einem echtem Feuerwehrauto aus den Jahre 1940 im Wohn-/Schlafzimmer. Küche mit Essplatz. **Penthouse Residency** (für 6 Personen):

Luxuriöse und lichtdurchflutete Suite für anspruchsvolle Gäste. Zwei Schlafzimmer. Wohn-/Speisezimmer mit weichen Ledersofas, Gaskamin und offener Küche aus Holz. Sieben Meter langes Sonnendeck. **Loggia Suite** (für 2 Personen): Die Suite für Romantiker. Schlafzimmer, DVD, Marmor-Bad mit Glaswänden. Begrünter Innenhof im toskanischen Stil mit Wasserfall, Gartenmöbeln und Liegestühlen.



Zimmerbeispiel

Grand Mercure Mount Lofty House ★★★★★ Adelaide Hills

In der schönen Weinregion in den Adelaide Hills gelegen mit Blick über das Piccadilly Valley.

Das Hotel: Das ehemalige Herrenhaus wurde im Jahr 1850 erbaut. Nach einem Brand in den 80er Jahren blieben die Steinmauern stehen und das Haus wurde zu einem Hotel umgebaut. Die Inneneinrichtung besticht durch Antiquitäten und australische Kunst. Im Restaurant werden Ihnen Speisen mit Zutaten aus dem eigenen Anbau serviert. Zum Erholen laden ein großer Rosengarten und ein Swimmingpool ein. Weitere Annehmlichkeiten: Bar,

Massage, Tennisplatz, Bibliothek, Businesscenter und Ausflugsservice.

Die Zimmer: Alle 32 Zimmer verfügen über Klimaanlage, Bad/Dusche/WC, Haartrockner, TV, Telefon, Minibar/Kühlschrank, Kaffee-/Teezubereiter und Bügelbrett/-eisen. Einige Zimmer bieten einen Balkon mit einem schönen Blick über den Garten oder das Piccadilly Valley.

Adresse: 74 Mount Lofty Summit Road, Crafers.

Anreise: Ca. 15 km von Adelaide entfernt und nur ca. 15 min. Fahrtzeit bis Hahndorf.



Comfort Inn Colonial ★★★★★ Victor Harbor

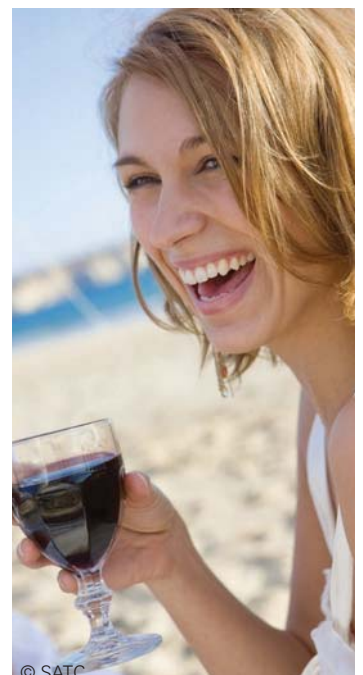
Im Ortszentrum und strandnah (ca. 100m) gelegenes Hotel.

Das Hotel: Grillplatz, Hotellsafe und Parkmöglichkeiten.

Die Zimmer: 19 Zimmer mit Klimaanlage/Heizung, Dusche/WC, Haartrockner, Radio, TV, Telefon, Internetzugang, Kaffee-/Teezubereiter, Kühlschrank und Bügelbrett/-eisen. Einige Zimmer mit Küchenzeile.

Adresse: 2 Victoria Street.

Anreise: Etwa 85 km südlich von Adelaide gelegen.



© SATC

Kangaroo Island

Die drittgrößte Insel Australiens ist 13 km von der Küste entfernt. Sie ist für Tierfreunde ein absolutes Muss. Hier leben u.a. Kängurus, Zwergpinguine, Robben und Meeresvögel. Aber auch landschaftlich hat Kangaroo Island viel zu bieten. Steile Klippen, einsame Strände, Eukalyptuswälder und einsame Buchten prägen das Landschaftsbild.



Kangaroo Island Seafont ★★★ Penneshaw

Dieses idyllische Hotel liegt im Örtchen Penneshaw an der Nordostküste Kangaroo Islands und ist ein idealer Ausgangspunkt um dieses einmalige Naturparadies zu erkunden.
Das Hotel: Zu den Einrichtungen des Hotels gehört ein Restaurant, in dem moderne australische Küche aus vorwiegend regionalen Produkten sowie lokale Weine serviert werden. Des Weiteren bietet das Hotel einen Swimmingpool, einen Whirlpool, eine Sauna, einen Tennisplatz, eine Minigolfanlage und einen Ausflugsschalter.

Die Zimmer: Die insgesamt 27 modern und gemütlich eingerichteten Zimmer verfügen über Klimaanlage, Bad/Dusche/WC, Haartrockner, TV, Kühlschrank, Kaffee-/Teezubereiter, Bügelbrett/-eisen sowie teilweise über Balkon oder Terrasse. Die freistehenden Garten-Villen bieten außerdem einen Wohn- und Essbereich mit Küchenzeile.
Adresse: 49 North Terrace.
Anreise: Etwa 300 m ab/bis Fährterminal, etwa 50 km ab/bis Flughafen in Kingscote.



Southern Ocean Lodge ★★★★★ Hanson Bay Exquisit

Diese erstklassige Lodge befindet sich an der Südwestküste der Insel, an der Hanson Bay. Sie wurde auf einer Klippe erbaut und bietet neben spektakulären Meerblicken eine Atmosphäre der Ruhe und Entspannung in dezemtem Luxus. Ganz in der Nähe liegen sowohl der Flinders Chase Nationalpark als auch der Cape Bouguer/Kelly Hill National Park.
Das Hotel: Restaurant mit zeitgenössischer australischer Küche, Gourmet-Frühstück, leichtem Mittagessen und Vier-Gänge-Menü am Abend. Großzügige Lounge mit Panoramafenstern und Bar sowie eine weitere Lounge mit TV, Bibliothek und Brettspielen. Aktivitätenprogramm, z.B. Tierbeobachtungen, Besichtigung der Sehenswürdigkeiten und Fahrradverleih. Weitere Annehmlichkeiten: Spa-Bereich, kleiner Pool, Businesslounge, Internetzugang, CD-/DVD-Verleih und Boutique.
Die Zimmer: Die 21 exklusiven Suiten mit Meerblick bieten ein einzigartiges

Raumgefühl und anspruchsvolles Design. Zum generellen Komfort gehören: Badezimmer mit Glaswänden, Terrasse mit Sitzgelegenheiten und Tagesbetten, begehrter Kleiderschrank, Klimaanlage, Fußbodenheizung, ansprechend gestalteter und überaus gemütlicher Sitzbereich/Musikanlage, Telefon, Internetzugang, Minibar und Safe.
Flinders Suite: 65 qm. **Ocean Retreat:** 75 qm. Mit freistehender Badewanne und offenem Kamin.
Remarkable Suite: 120 qm. Mit offenem Kamin, LCD-TV, DVD-Spieler und besonders großer Terrasse mit Whirlpool.
Osprey Pavilion: 120 qm. Mit offenem Kamin, modernem Audiosystem, Laptop, separatem Schlafzimmer, besonders großer Terrasse und Whirlpool.
Anreise: Die Fahrzeit ab Flughafen beträgt 50 Minuten und ab Fährterminal 90 Minuten.



Aurora Ozone Hotel ★★★ Kingscote

Das Hotel befindet sich in zentraler Lage auf Kangaroo Island am Ufer der Nepean Bay. Es liegt mitten im Ortszentrum Kingscotes nahe Geschäften, Restaurants und der Touristeninformation. Kingscote ist ein idealer Ausgangspunkt für Ausflüge über die Insel.
Das Hotel: ...besteht aus zwei Gebäuden - einem im viktorianischen Stil erbauten Gebäude und einem modernen Neubau. Den Gästen stehen ein Restaurant im Bistro-Stil mit moderner australischer Küche, ein Weinkeller, ein Grillplatz, ein Swimmingpool, eine Sauna, ein Fitnessraum, ein Ausflugs-



service und Parkmöglichkeiten zur Verfügung.
Die Zimmer: Die 63 Zimmer sind modern und komfortabel eingerichtet und verfügen über Klimaanlage, Dusche/WC, Haartrockner, TV, Telefon, Internetzugang, Kühlschrank, Kaffee-/Teezubereiter und Bügelbrett/-eisen. Executive-Zimmer außerdem mit Balkon, Safe und DVD-Spieler.
Adresse: The Foreshore.
Anreise: Ca. 15 km ab/bis Flughafen, ca. 60 km ab/bis Fährterminal in Penneshaw.



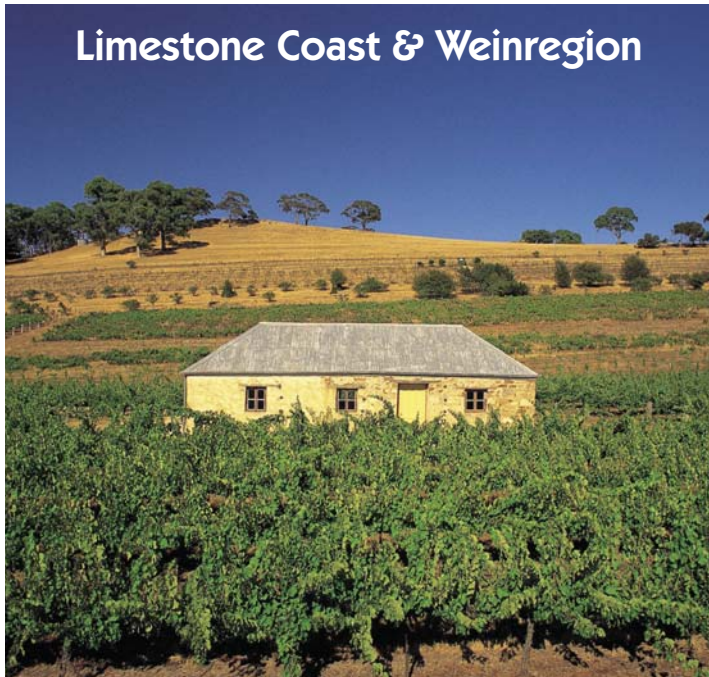
Kangaroo Island Wilderness Retreat ★★★

Auf einem Gelände mit natürlichem Buschland, angrenzend an den spektakulären Flinders Chase Nationalpark gelegen, ist das Hotel die ideale Basis für Naturfreunde.
Das Hotel: Das umweltfreundlich geführte Hotel bietet seinen Gästen ein Restaurant & Bar mit internationaler Küche, einen Grillplatz, eine Lounge mit Kamin, Internetzugang, eine Bücherbörse, Verleih von DVDs, Mountainbikes und Angelausrüstung, ein kleines Geschäft, eine Tankstelle, einen Ausflugsschalter und Parkmöglichkeiten.



Die Zimmer: Das Hotel bietet 32 Zimmer für alle Bedürfnisse. Die einfachen, aber freundlich eingerichteten Lodge-Zimmer verfügen über Dusche/WC, Haartrockner, Kühlschrank und Kaffee-/Teezubereiter. Die komfortablen Courtyard-Suiten bieten zudem Klimaanlage/Heizung, TV/DVD-Spieler, Telefon, Bügelbrett/-eisen, Safe und Terrasse. Bath-Suiten außerdem mit Badewanne. Apartments mit Küche ebenfalls verfügbar.
Anreise: Ca. 95 km ab/bis Flughafen in Kingscote, ca. 150 km ab/bis Fährterminal in Penneshaw.

Limestone Coast & Weinregion



Clare Country Club ★★★☆ Clare Valley

Das familiäre Hotel liegt am Rande des Ortes Clare Valley, in den grünen Clare Valley Hills. In der Umgebung laden zahlreiche Weingüter sowie Wander- und Fahrradwege zu Erkundungen ein. **Das Hotel:** Im Restaurant können Sie mediterrane Küche gepaart mit Weinen der Region genießen. Entspannung finden Sie am Swimmingpool, am Whirlpool, in der Sauna oder bei einer Massage. Sportlich Aktiven stehen der Fitnessraum, der Tennisplatz, der Fahrradverleih und der benachbarte Golfplatz zur Verfügung. Weitere Hoteleinrichtungen: Bar, Grill-



Zimmerbeispiel

platz, Internetzugang, Ausflugschalter und Parkmöglichkeiten. **Die Zimmer:** 44 moderne und gemütlich eingereichtete Zimmer mit Klimaanlage, Spa-Badewanne, Dusche/WC, Haartrockner, TV/DVD-Spieler, iPod-Station, Telefon, Minibar, Kaffee-/Teezubereiter und Bügelbrett/-eisen. **Adresse:** White Hut Road, Clare. **Anreise:** Etwa 90 Fahrminuten nördlich von Adelaide gelegen.



Zimmerbeispiel

Robe House ★★★ Robe

An der Limestone-Küste gelegen, ideal für einen Zwischenstopp auf dem Weg zur Great Ocean Road. **Das Hotel:** Das historische, von einem Landhausgarten umgebene Robe House stammt aus dem Jahre 1847 und war früher Sitz des Regierungsvertreters. **Die Zimmer:** Vier individuell gestaltete Apartments mit Antiquitäten und Kunstwerken lokaler Künstler. Alle verfügen über Dusche/WC, Küchenzeile, TV. **Adresse:** 1A Hagen Street. **Anreise:** Ca. 340 km südlich von Adelaide gelegen.



Chardonnay Lodge ★★★☆ Coonawarra

Das Resort liegt im Herzen der Weinregion Coonawarras und ist eine ideale Adresse für Genießer mit einer Vorliebe für gutes Essen und erlesene Weine. Erkunden Sie von hier aus die zahlreichen Weingüter, die Naracoorte-Höhlen oder die Limestone-Küste. **Das Hotel:** Lassen Sie sich im Restaurant mit exquisiten Speisen der modernen australischen Küche verwöhnen oder probieren Sie eine der zahlreichen lokalen Weinsorten. In der kleinen Kunstgalerie werden Werke lokaler Künstler ausgestellt. Des Weiteren bietet die Lodge einen Swimmingpool,



Zimmerbeispiel

Novotel Barossa Valley ★★★

In einem natürlichen Halbkessel gelegen bietet das moderne Hotel schöne Ausblicke über Jacobs Creek und den North Para River. Starten Sie von hier aus zu einem Ausflug in die bekannteste Weinregion Australiens. **Das Hotel:** Das Resort vereint die europäischen Einflüsse mit der australischen Lebensfreude. Im "Harry's Restaurant" werden Ihnen internationale Gerichte und an der Bar regionale Weine serviert. Der Swimmingpool lädt zum Relaxen ein. Des Weiteren verfügt das Hotel über: Fitnesscenter, Spa-Bereich, Tennisplatz, Fahrradver-



Barossa Valley

leih und Ausflugservice. Ein 18-Loch-Golfplatz befindet sich in unmittelbarer Umgebung. **Die Zimmer:** Die 140 komfortablen Zimmer verfügen über Klimaanlage, Bad/Dusche/WC, Haartrockner, TV, iPod-Station, Telefon, Internetzugang, Minibar, Kaffee-/Teezubereiter, Bügelbrett/-eisen, Safe und Balkon. Neben Studio-Suiten werden auch 2-Zimmer-Apartments angeboten. **Adresse:** Golf Links Road, Rowland Flat. **Anreise:** Ca. 1,5 h Fahrtzeit ab Adelaide.



Coorong Wilderness Lodge ★★★ Meningie

Die Lodge liegt auf einer Halbinsel, die vom in dieser Region ansässigen Ngarindjeris-Aboriginalstamm, geleitet wird. Von hier aus blickt man auf den Coorong. Die Region ist bekannt für ihre artenreiche Tier- und Vogelwelt, über 230 Vogelarten sind neben Kängurus und Emus zu beobachten. **Das Hotel:** Im Restaurant werden hausgemachte Gerichte angeboten. Alternativ dazu können Sie den Abend auch mit einem typischen australischen Barbecue verbringen. Nehmen Sie teil an einem Buschspaziergang, einer Kajaktour oder lernen Sie mehr



Zimmerbeispiel

über die Kultur und das Leben der Ngarindjeris. **Die Zimmer:** Die fünf Studios sind in kleinen Häusern untergebracht und bieten einen 180° Blick über den Coorong. Die generelle Ausstattung umfasst Klimaanlage, Dusche/WC, TV, Kühlschrank und Kaffee-/Teezubereiter. **Adresse:** Hacks Point. **Anreise:** Etwa 180 km von Adelaide entfernt und 25 km von Meningie auf der Halbinsel Hacks Point.



Zimmerbeispiel



Comfort Inn Silver Birch ★★★ Mt. Gambier

Zentral gelegenes Hotel, etwa ein Kilometer vom Zentrum entfernt. **Das Hotel:** Restaurant mit internationaler Küche, Sportsbar, Grillplatz, Hallenbad, Internetzugang, Kinderspielplatz und Parkmöglichkeiten. **Die Zimmer:** 41 Zimmer und Suiten mit Klimaanlage, Dusche/WC, Haartrockner, Telefon, TV, Kaffee-/Teezubereiter und Bügelbrett/-eisen. **Adresse:** Jubilee Highway. **Anreise:** Ca. 435 km südöstlich von Adelaide gelegen.



Beispiel Luxury-Eco-Villa

Rawnsley Park Station ★★★ - ★★★★★ Flinders Ranges

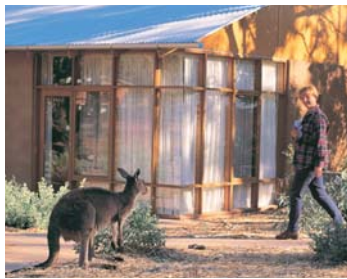
Diese Anlage liegt im weitläufigen Flinders Ranges Nationalpark unmittelbar am Wilpena Pound, einem beeindruckenden Krater. Hawker ist 30 km entfernt.

Das Hotel: Die Station verfügt über ein Restaurant mit traditioneller australischer Küche, einen Swimmingpool, Grillplätze, einen Einkaufsladen und eine Tankstelle. Erleben Sie die bekannteste Outback-Region Südaustraliens bei Wanderungen durch die Landschaft und beobachten Sie die Schafschere bei ihrer schweren Arbeit (saisonal). Weitere Freizeitaktivitäten: Rundflüge, Allradtouren und Mountainbike-Verleih. Auf dem Gelände befindet sich auch ein Campingplatz.

Die Zimmer: Die Holiday Units sind ausgestattet mit Klimaanlage, Dusche/WC, TV/DVD, Internetzugang und voll ausgestatteter Küche (großer Kühlschrank, Gasherd und Mikrowelle). Zudem sind die Besitzer der Station besonders an naturnahem

Tourismus interessiert, welcher besonders auf die Belange der Umwelt und der lokalen Bevölkerung Rücksicht nimmt. In diesem Zusammenhang entstanden die Luxury-Eco-Villen. Diese bieten dem Gast stilvolles und zeitgenössisches Ambiente in abgeschiedener Lage und Blick auf den Wilpena Pound. Die Villen sind aus Heuballen gefertigt, die für ein gesundes Klima im Inneren und einen natürlichen Temperaturexaustausch sorgen. Die Villen verfügen außerdem über eine Terrasse und einen Grill, ein aufklappbares Dach zur Beobachtung des Sternenhimmels aus dem Bett heraus, ein luxuriöses Bad, Bademäntel, Holzfußboden und Kunstwerke aus der Region.

Anreise: 430 km nördlich von Adelaide gelegen.



Wilpena Pound Resort ★★★☆

Das Resort liegt im Herzen der Flinders Ranges in Südaustralien am Ufer des Wilpena Creeks. Von hier aus haben Sie Zugang zum Wilpena Pound, einem majestätischen Krater inmitten einer eindrucksvollen Landschaft aus Bergmassiven und baumgesäumten Schluchten.

Das Hotel: Zu den Einrichtungen gehören ein Restaurant (Frühstück und Abendessen) mit moderner australischer Küche, eine Bistrobar, ein Swimmingpool und ein Geschäft mit Waren des täglichen Bedarfs. Im resort-eigenen Besucherzentrum erhalten



Zimmerbeispiel

Sie sowohl Informationen und Karten als auch die Möglichkeit zur Buchung diverser Aktivitäten.

Die Zimmer: Insgesamt 60 Zimmer (2009 renoviert) mit Klimaanlage, Haartrockner, TV, Kühlschrank, Kaffee-/Teezubereiter, Bügelbrett/-eisen. Arroona-Zimmer: Dusche/WC. Heysen-Zimmer: Badewanne/Dusche/WC und DVD-Spieler. Edeowie-Zimmer: Badewanne/Dusche/WC, Kochnische und DVD-Spieler)

Anreise: 160 km ab Port Augusta und 430 km ab Adelaide. Zugang zum Resort über eine befestigte Straße.

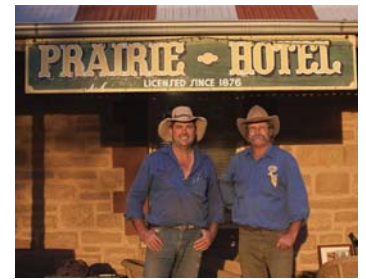


© Tourism Australia

Prairie Hotel ★★★ Parachilna

Das einzige Hotel der Sieben-Einwohner-Ortschaft in den einsamen Weiten der Flinders Ranges ist ein typisches historisches Outback-Hotel. Erkunden Sie die bekannte Outback-Region mit ihrer ältesten Gebirgsformationen der Welt, atemberaubenden Schluchten, einer artenreichen Tierwelt und beeindruckenden Kunststätten der Aborigines.

Das Hotel: Im uralten Restaurant können Sie Speisen der australischen Küche, z.B. Emu- oder Kängurufleisch probieren. Des Weiteren bieten das Hotel einen Swimmingpool, einen



Massageservice, Internetzugang und einen Ausflugsdienst.

Die Zimmer: Die zwölf Zimmer verfügen über Klimaanlage, Bad/Dusche/WC, Haartrockner, Minibar, Kühlschrank, Kaffee-/Teezubereiter und Bügelbrett/-eisen.

Anreise: 66 km ab Leigh Creek, 90 km ab Hawker und 470 km ab Adelaide.



Comfort Inn Augusta Westside ★★★ Port Augusta

Etwa 100 m vom Strand, 1,5 km vom Stadtzentrum und 10 km von den Flinders Ranges entferntes Hotel.

Das Hotel: Swimmingpool, Grillplatz, Internetzugang, Zimmerservice, Münzwaschautomat, Ausflugsservice und Parkmöglichkeiten.

Die Zimmer: 20 Zimmer mit Klimaanlage, Dusche/WC, Haartrockner, TV, Telefon, Kühlschrank, Kaffeezubereiter und Bügelbrett/-eisen.

Adresse: 3 Loudon Road.

Anreise: 120 km ab Wilpena Pound und 300 km ab Adelaide.



Zimmerbeispiel

Comfort Inn Coober Pedy Experience ★★★ Coober Pedy

Das unterirdische Hotel befindet sich in einer alten Mine, aus der bis 1960 Opal gefördert wurde. Das zentrale Geschäftsviertel ist ganz in der Nähe.

Das Hotel: Tee am Nachmittag, Lounge, Internetzugang, Souvenirshop und Parkmöglichkeiten.

Die Zimmer: Sechs Zimmer mit Bad/Dusche/WC, TV, Telefon, Internetzugang, Mikrowelle, Kaffeezubereiter und Bügelbrett/-eisen.

Adresse: Crowders Gully Road.

Anreise: 1 km ab Busterminal, 5 km ab Flughafen.



© SATC/Adam Bruzzone